



LIJLVIG LANDHUIS

Arianne droomde ervan om terug te keren naar de plek waar ze was opgegroeid. Die kans kreeg ze zeven jaar geleden toen er een huis aan de dijk in Bergschenhoek te koop kwam. Toch duurde het twee jaar voordat René en zij het kochten en er een landhuis voor in de plaats bouwden.

Tekst Wilma Tjalsma - Fotografie Anneke Gambon



Sofa (model Spoom) en de poef met overzettafels zijn van Keijser&Co. De kussens op de sofa zijn van Claudi, de gordijnen zijn geleverd door het atelier waar interieurontwerpster Arianne mee samenwerkt. Op het dressoir staan accessoires van Muubs (alles via Pronkstuk). De schouw is geïnstalleerd door Nico Schouw in Bergschenhoek, de shutters zijn van Jasno.



Arianne koos voor stoere eenvoud, rustige tinten en mooie accessoires



De keuken is ontworpen door Arianne en René en op maat gemaakt door Keukenhuys de Tweede Kamer. Het aanrechtblad is van composiet. De designkraan is van KWC. Bij de bar staan hoge krukken van Keijser&Co. De gashaard is geleverd door Nico Schouw. Op het aanrecht staan accessoires van Muubs (via Pronkstuk). De bloemen zijn gekocht bij Bloemen & Zo in Bergschenhoek.



DECOTIP: WARM KLEURGEVOEL

Om rust en eenheid in haar nieuwe huis te creëren koos Arianne voor niet te veel verschillende kleuren. Zo liggen er maar drie type vloeren: hout in de woonkamer en slaapkamers, zwarte tegels in de overige ruimtes. In de nieuw gebouwde serre is een gevulderde betonvloer gestort. Zo'n vloer is stoer, makkelijk in onderhoud en de kleur past naadloos bij de overige meubels en tinten in huis. Voor het houtwerk is bijvoorbeeld de donkere tint RAL 7021 gebruikt. Deze donkergrijze verf combineert op zijn beurt weer prachtig met lichtere kleuren en zorgt voor een stoere en tegelijkertijd warme sfeer. De kleuren op de muren zijn van Farrow & Ball.



Over ieder detail heb ik nagedacht

René zag het huis in eerst instantie niet zitten.

Hij vond het totaal ongeschikt voor een gezin. Maar Arianne prikte door dat beeld heen en zag dat ze op deze unieke plek

midden in de dorpskern een prachtig landhuis konden bouwen. Gelukkig wist ze René met haar enthousiasme daar ook van te overtuigen. Het stel had al snel gezien dat renoveren en verbouwen geen zin had. "Alleen de kelder is gebleven, flink vergroot doet deze nu dienst als souterrain en is het daarmee een volwaardige leefruimte geworden. Het huis daarboven is compleet nieuw gebouwd."

KNIPPEN EN PLAKKEN

Door haar werk, ze is eigenares van Pronkstuk Woonadvies in Bergschenhoek, is Arianne dagelijks bezig met ontwerpen en interieurs. "Ik wist precies wat ik wilde en ben gaan knippen en plakken. Samen met René heb ik al onze wensen en eisen getekend. Omdat de gemeente bepaalde restricties had voor het nieuw te bouwen pand, moest er binnen bepaalde kaders worden ontworpen. Vervolgens heeft Houweling Architecten de officiële bouwplannen gemaakt." Nadat de bouwvergunning was verleend, volgde een erg intensief traject. "Je moet over ieder detail nadenken. Hoe hoog worden de plinten? Waar komen de stopcontacten? Wat willen we op de vloer? René en ik gingen iedere dag bij de bouwplaats langs. Hij hield zich dan bezig met de technische aspecten, ik met de esthetische kant."

STOERE EENVOUD

Uiteraard ontwierp Arianne ook het interieur. Hun vorige huis had een meer landelijke uitstraling. Dit huis kreeg een volledig nieuwe inrichting. Arianne koos voor stoere eenvoud, rustige tinten en mooie accessoires. "Ook het interieur ontwerpen was een intensief traject, waarbij ik over ieder detail heb nagedacht. Daardoor ben ik nu wel ontzettend blij met het resultaat." Anderhalf jaar geleden is het huis weer verbouwd. Dat was niet noodzakelijk, maar het terras aan de voorkant werd nauwelijks gebruikt en de ruimte waar de eettafel stond voelde niet prettig. Arianne: "Het terras hebben we dichtgemaakt, zodat daar een heerlijke serre-achtige ruimte ontstond voor onze eettafel. In de voormalige eetkamer staan fijne loungebanken. Aan de keuken hebben we een groter terras gebouwd, zodat we daar in de zon kunnen zitten. Nu willen we hier echt nooit meer weg."

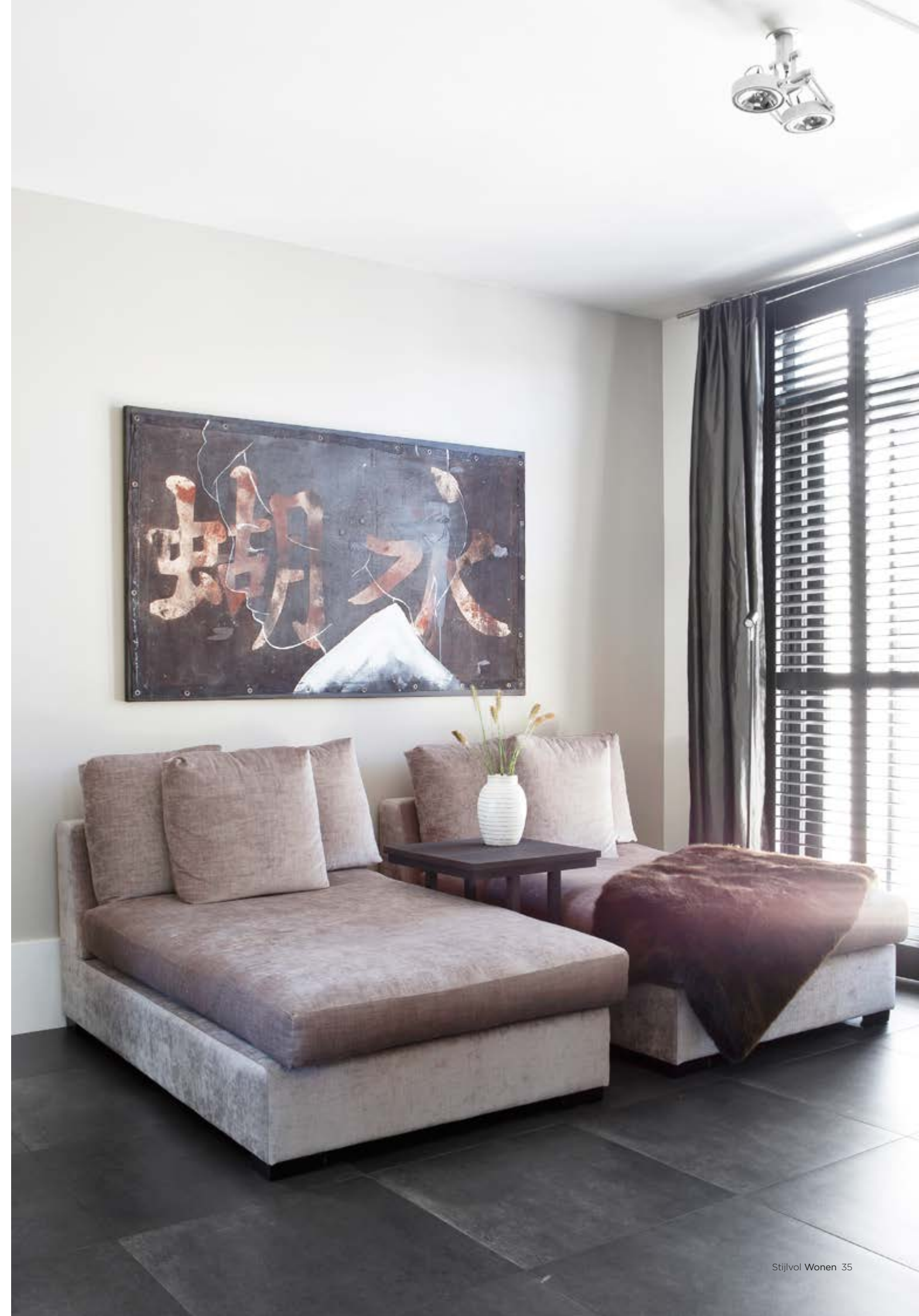


Het was altijd mijn
droom om hier weer
te wonen



“

Ik wist precies
wat ik wilde



Daar waar eerst de eettafel stond, is nu een prettige loungehoek gecreëerd. De loungebanken, kussens, het tafeltje en het museumkastje zijn van Keijser&Co. Boven de haard hangen twee ronde dienbladen van Notre Monde. De grote palmpot (foto rechts) is van Sempre. Alle accessoires zijn afkomstig van Pronkstuk.

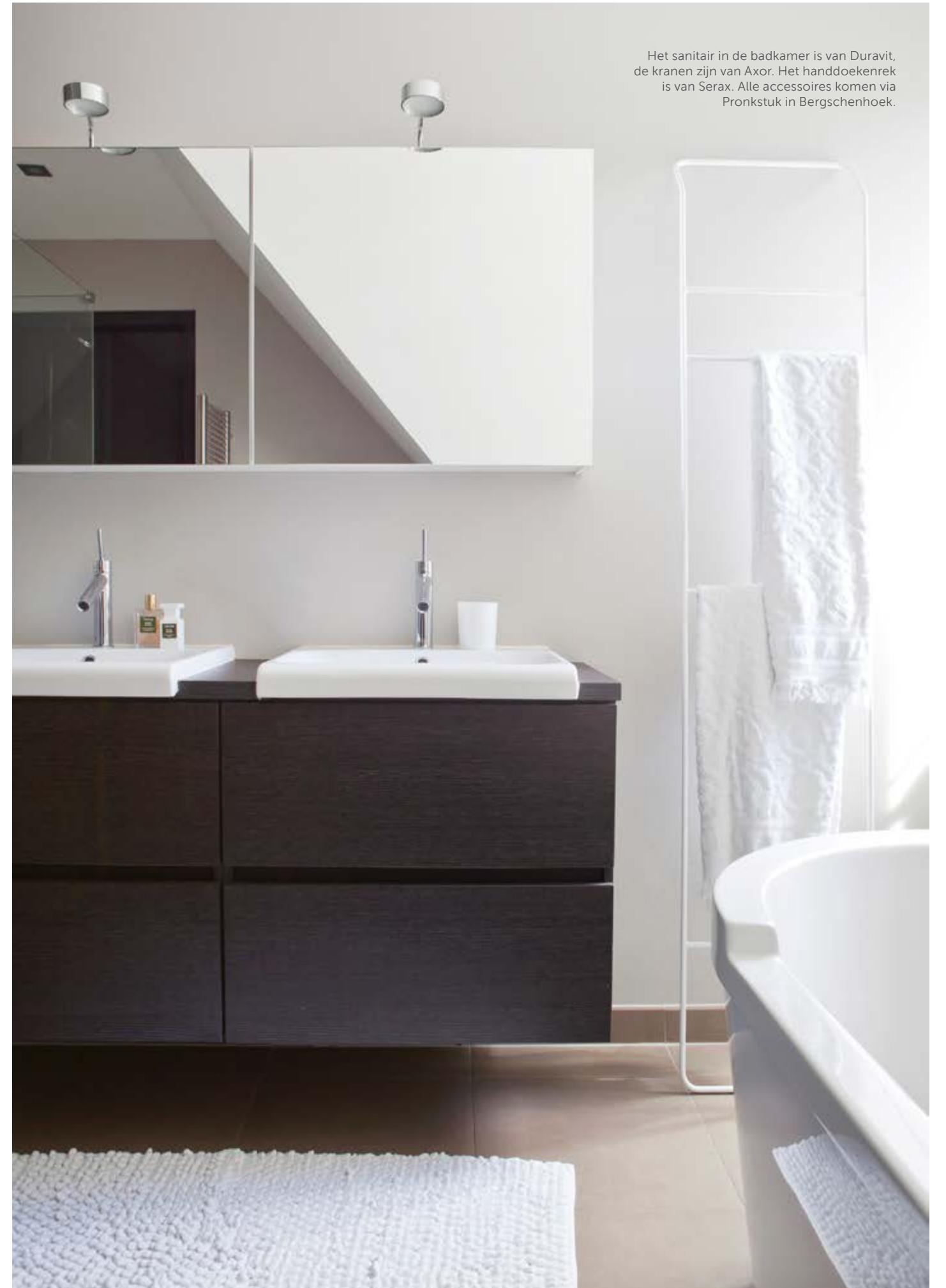


GOED IDEE: EEN INTERIEURPLAN ALS HOUVAST

Arianne maakte voor haar nieuwe woning een totaal interieurplan. Ook met haar klanten gaat ze om de tafel zitten om alle wensen door te spreken. Zo kan ze tot een zo compleet mogelijk advies komen. "Dit interieurplan vormt de leidraad bij het ontstaan van een nieuwe inrichting", vertelt Arianne. "Er is zoveel te zien en te koop dat je vaak door de bomen het bos niet meer ziet. Een totaal interieurplan geeft dan houvast."



Het bed is van Auping, het bedtextiel van Muubs en House in Style, de kussens zijn van Claudi. Lampen naast het bed zijn van Duran, de lamp boven het bed is van Zuiver. De garderobekasten zijn op maat gemaakt.



Het sanitair in de badkamer is van Duravit, de kranen zijn van Axor. Het handdoekenrek is van Serax. Alle accessoires komen via Pronkstuk in Bergschenhoek.



Loungehoek op het terras met ligbedden van een lokale winkel, de kaars is van Dekocandle.

HET ADRESSENBOEKJE VAN ARIANNE:

- Belliny Fabrics: "Bij dit label vind ik de meest prachtige meubelstoffen."
- De showroom van Moooi in Amsterdam: "Biedt inspiratie en prachtig design."
- Keet in Rotterdam: "Eigentijdse winkel vol labels van beginnende ondernemers met een heerlijk lunchcafé in het hart van de stad."
- Conceptstore Merci in Parijs: "Gevestigd in een prachtig historisch pand in Parijs met werkelijk de meest uiteenlopende artikelen, ik raak er niet uitgekeken."
- Baobab: "Fijne geuren voor in huis, te koop bij Pronkstuk."



Ik zag direct dat we hier een prachtig landhuis van konden maken